

Bedienungsanleitung Milch & Getränke Pumpe



GEPETTO®-EIS



haltsverzeichnis:

Inhalt

1	Vorwort.....	4
1.1	Einleitung.....	4
2	Sicherheitshinweise	5
2.1	Symbole und Hinweise.....	5
2.2	Grundlegende Sicherheitshinweise.....	6
2.3	Bestimmungsgemäße Verwendung	6
3	Beschreibung des Gerätes	7
3.1	Allgemein.....	7
3.2	Technische Daten	7
4	Montageanleitung.....	8
4.1	Aufbau Milch und Getränke Pumpe	8
4.2	Aufbau Pumpe.....	9
4.3	Stromversorgung.....	9
5	Bedienungsanleitung	10
5.1	Normalbetrieb	10
6	Wartungsanleitung	11
6.1	Reinigung	11
6.2	Fehlersuche und -behebung	11
7	Zubehör	12
7.1	Zubehörteile (optional)	12
8	CE-Konformitätserklärung	13

GEPETTO MILCH & GETRÄNKE PUMPE

1 Vorwort

1.1 Einleitung

Wir bedanken uns für Ihr Vertrauen und gratulieren Ihnen zum Kauf Ihrer neuen Milch und Getränke Pumpe.

Um im Betrieb maximale Hygiene erreichen zu können haben wir besonderen Wert darauf gelegt, dass alle Teile, die in Kontakt mit Lebensmittel kommen einfach zu reinigen sind.



Durch die Gestaltung der Milch und Getränke Pumpe wird mit Leichtigkeit die maximale Hygiene erreicht. Sie entspricht dadurch zu 100% den HACCP-Regeln für Hygiene.



Lesen Sie bitte diese Bedienungsanleitung mit all ihren Informationen und Hinweisen aufmerksam durch und bewahren Sie sie für ein späteres Nachschlagen sorgsam auf. Wir sind sicher, wenn Sie alle Anweisungen dieser Bedienungsanleitung beachten, werden Sie viel Freude und Erfolg mit Ihrer neuen Milch und Getränke Pumpe haben.


2 Sicherheitshinweise

2.1 Symbole und Hinweise

Bitte beachten Sie die Bedeutung folgender Symbol- und Hinweiserklärungen. Diese sind klassifiziert nach ISO 3864-2.

 VORSICHT	
	Bezeichnet eine möglicherweise gefährliche Situation. Wenn die Information nicht befolgt wird, sind Sachschäden sowie leichte oder mittlere Körperverletzungen die Folge.

 WARNUNG	
	Bezeichnet eine mögliche gefährliche Situation. Wenn die Information nicht befolgt wird, sind Tod oder schwerste Körperverletzungen (Invalidität) die Folge.

HINWEIS	
	Bezeichnet allgemeine Hinweise, nützliche Anwender-Tipps und Arbeitsempfehlungen, welche aber keinen Einfluss auf die Sicherheit und Gesundheit des Personals haben.

2.2 Grundlegende Sicherheitshinweise

Diese Betriebsanleitung dient als Grundlage, um die Milch und Getränke Pumpe sicherheitsgerecht einzusetzen und zu betreiben. Diese Betriebsanleitung, insbesondere die Sicherheitshinweise, sind von allen Personen zu beachten, die an bzw. mit der Milch und Getränke Pumpe arbeiten. Darüber hinaus sind die für den Einsatzort jeweils geltenden Regeln und Vorschriften zur Unfallverhütung zu beachten. Die Betriebsanleitung ist ständig am Einsatzort der Milch und Getränke Pumpe aufzubewahren.

Die Firma GEPPETTO-EIS haftet nicht für Unfälle, die während des Betriebes, der Reinigung und der Wartung der Maschine geschehen, wenn die in dieser Bedienungsanleitung genannten Sicherheitshinweise nicht berücksichtigt werden!

2.3 Bestimmungsgemäße Verwendung

Die Milch und Getränke Pumpe ist zum dosierten Abfüllen von Milch bestimmt. Die Milch darf keine Früchte oder sonstige Stücke enthalten, um Schäden an der Pumpe zu vermeiden.

 VORSICHT	
	Missbrauchen Sie die Milch und Getränke Pumpe nicht für andere Zwecke! Jeder Missbrauch kann zum Geräteschaden führen!

3 Beschreibung des Gerätes

3.1 Allgemein

Die Milch und Getränke Pumpe ist ein Gerät, welches Milch und Getränke mittels Pumpe aus einem Behälter ansaugt und zur Dosierung über eine Auslasstülle ausgibt.

Die Milch und Getränke Pumpe besteht aus folgenden Elementen:

- Gehäuse mit Rohr, Auslasstülle, Bedienhebel incl. Schalter und Montageplatte
- Netzteil in Gehäuse 230 V / 12 V
- Saugpumpe mit Ansaugschlauch

3.2 Technische Daten*

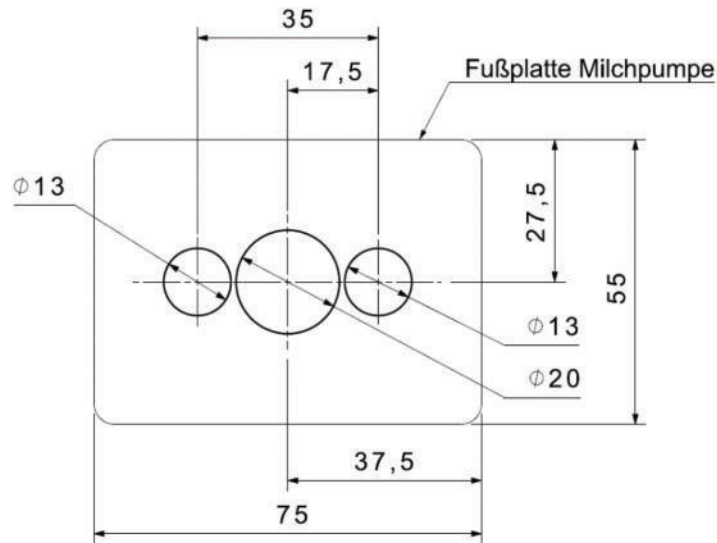
- Abmessung (L x B x H): 304 x 150 x 50 mm
- Material: Hochwertiger Edelstahl
- Funktionsweise: elektrisch
- Elektrischer Anschluss: 230 V / 50 Hz
- Gewicht: 3 kg

*Änderungen vorbehalten

4 Montageanleitung

4.1 Aufbau Milch & Getränke Pumpe

- Die Milch und Getränke Pumpe vorsichtig aus der Verpackung entnehmen.
- Verwenden Sie keine Cuttermesser zum Öffnen der Verpackung, um eine eventuelle Beschädigung der Bauteile zu vermeiden!
- Zur Montage sind Bohrungen im Tresen / der Arbeitsplatte vorzunehmen. Die Maße dazu finden Sie in nachfolgender Zeichnung:



Bohrplan

- Demontieren Sie die beiden Muttern von den Gewindestangen und ziehen die Konterplatte ab. Achten Sie dabei darauf das Kabel zum Schalter nicht zu beschädigen.
- Platzieren Sie das Oberteil am vorgesehenen Einsatzort, in dem Sie das Saugrohr, das Kabel zum Schalter sowie die Gewindestangen durch die gebohrten Löcher in der Tresen- / Arbeitsplatte führen. Schieben Sie nun von unten die Konterplatte wieder auf die Gewindestangen und schrauben diese mit den beigegeführten Muttern fest.

4.2 Aufbau Pumpe

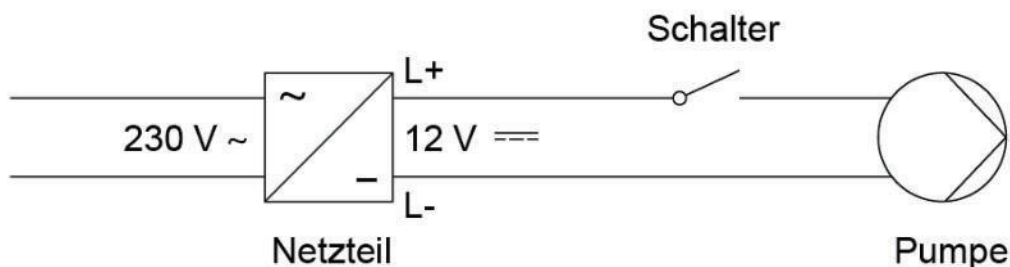
 VORSICHT	
	<p>Pumpe und Netzteil dürfen nicht im Feuchte- und Spritzwasserbereich platziert werden!</p>

- Pumpe und Netzteil vorsichtig aus der Verpackung entnehmen.
- Verwenden Sie keine Cuttermesser zum Öffnen der Verpackung, um eine eventuelle Beschädigung der Komponenten zu vermeiden!
- Platzieren Sie das Netzteil und die Pumpe an einem staubfreien, trockenen und frostfreien Ort.

4.3 Stromversorgung

Das Netzteil der Pumpe benötigt einen Standard 230 V / 50 Hz Anschluss (normale Steckdose), die Pumpe selbst wird mit 12 V betrieben.


Lassen Sie die Einheit gemäß nachfolgendem Anschlussplan von einer Elektro-Fachkraft anschließen. Eine Übernahme von eventuellen Gewährleistungs- oder Garantieansprüchen ist nur bei fachgerechter Installation durch eine Elektro-Fachkraft möglich!





Anschlussplan

5 Bedienungsanleitung

 VORSICHT	
	Die Milch und Getränke Pumpe darf nur von in die Handhabung eingewiesenen Personen bedient werden.

HINWEIS	
	Vor Inbetriebnahme Ihrer neuen Milch und Getränke Pumpe müssen alle Teile, die mit Lebensmitteln in Berührung kommen, gründlich gereinigt werden, um eventuelle Fertigungsrückstände zu beseitigen!

5.1 Normalbetrieb

 VORSICHT	
	Halten Sie immer ein Gefäß (z. B. ein Glas) unter die Auslasstülle, um Verunreinigung des Arbeitsbereichs zu verhindern.

- Führen Sie den Saugschlauch in den Milchbehälter.
- Halten Sie ein Gefäß (z. B. ein Glas) unter die Auslasstülle und drücken Sie mit dem Gefäß gegen den Bedienhebel, bis der Schalter betätigt wird und Milch aus dem Hahn fließt.

6 Wartungsanleitung

6.1 Reinigung

- Um eine Kontamination mit Bakterien zu verhindern, führen Sie täglich nach Geschäftsschluss eine Desinfektionsreinigung durch.
- Stellen Sie dazu einen Eimer unter den Auslauf.
- Füllen Sie einen Spüleimer mit 1,5 Liter warmem Trinkwasser (max. 50°C) gemischt mit 40 ml Maschinenreiniger und platzieren ihn unter der Pumpe.
- Hängen Sie den Saugschlauch in den Spüleimer.
- Betätigen Sie den Zapfhahn, so dass die Reinigungsflüssigkeit durchläuft.
- Füllen Sie den Spüleimer anschließend mit 1,5 Liter kaltem Trinkwasser und hängen Sie den Saugschlauch wieder ein.
- Betätigen Sie den Zapfhahn, sodass das klare Wasser durchläuft und die Pumpe sowie die Leitung durchgespült werden.
- Wischen Sie das Gehäuse und die Auslasstülle von außen mit einem feuchten Lappen ab

6.2 Fehlersuche und -behebung

Fehler	Mögliche Ursache	Lösung
Es kommt keine Milch aus dem Zapfhahn.	Das Gerät ist nicht an Strom angeschlossen.	Lassen Sie das Gerät an Strom anschließen.
Es kommt keine Milch aus dem Zapfhahn.	Das Netzteil, die Pumpe oder der Schalter ist defekt.	Bitte wenden Sie sich an den Hersteller.
Die Milch ist verunreinigt.	Ungenügende Reinigung	Reinigung wiederholen, evtl. Reinigungsintervall erhöhen

7 Zubehör

7.1 Zubehörteile (optional)

Viel Freude mit Ihrer neuen Milch und Getränke Pumpe wünscht
Ihr GEPETTO-Eis-Team!



GEPETTO EIS GmbH
Visbeker Str.51
27793 Wildeshausen
EG-Identnr.: DE336115041
Tel.: +49 (0) 4431 - 94 55 606
Fax: +49 (0) 4431 - 73 83 98
info@gepetto-eis.de
www.gepetto-eis.de

8 CE-Konformitätserklärung gemäß Maschinenrichtlinie 2006/42/EG Anhang II 1A



Der Hersteller Geppetto-Eis GmbH, Visbeker Straße 51, 27793 Wildeshausen
Tel. +49 (0) 4431/9455606, info@geppetto-eis.de

erklärt hiermit, dass das Produkt

Milchpumpe, Serien-Nr.

allen einschlägigen Bestimmungen der Maschinenrichtlinie **2006/42/EG**,
der Niederspannungsrichtlinie **2014/35/EU**
der Richtlinie **2014/30/EU** über magnetische Verträglichkeit
und der RoHS-Richtlinie **011/65/EU** entspricht.

Die Maschine entspricht weiter

- den angewandten harmonisierten Normen:

- DIN EN ISO 12100 - Sicherheit von Maschinen
- DIN EN ISO 14159 - Hygieneanforderungen an die Gestaltung von Maschinen

Die Milch und Getränke Pumpe ist ein Gerät, welches Milch mittels Pumpe aus einem Behälter ansaugt und zur Dosierung über eine Auslasstülle zur Dosierung ausgibt.
Der Antrieb erfolgt elektrisch.

Der Bevollmächtigte für das Zusammenstellen der technischen Unterlagen verpflichtet sich, die Unterlagen auf begründetes Verlangen an die einzelstaatlichen Stellen zu übermitteln. Die Übermittlung erfolgt postalisch in Papierform oder auf elektronischem Datenträger.

Bevollmächtigter für die Zusammenstellung der relevanten technischen Unterlagen ist:

Jörn Johannsen, Techn. Angestellter, Geppetto-Eis GmbH
Visbeker Str. 51
27793 Wildeshausen
Deutschland

Wildeshausen, 01.01.2023



Ottaviano Ienco
Geschäftsführung
Geppetto-Eis GmbH

Weitere Produkte aus dem Hause Geppetto-Eis:



Turbomixer Piccolo

Der Turbomixer Piccolo ist der ideale Helfer für jedes Eislabor oder jede Küche. Er begeistert durch seine kompakte Bauweise, einfachste Bedienung und die Zuverlässigkeit im normalen Arbeitsbetrieb. Regulierbare Drehzahl, starke Motorleistung sowie verschiedene Stäbe bringen Ihnen das gewünschte Ergebnis. Das Gerät ist auch mit digitaler Steuerung für Zeit und Drehzahl erhältlich – die ideale Lösung für beste Homogenität der Eismasse.

Wir beraten Sie gern um das richtige Gerät für Ihre Bedürfnisse zu finden. Zudem bieten wir Ihnen zu den Geräten den vollen Ersatzteil- und Reparatur-Service.

Portioniererspüler & Trockner

Die preisgekrönten Eigenentwicklungen Portioniererspüler und -trockner bieten Ihnen ein Maximum an Hygiene und Schutz vor Bakterien und das bei kinderleichter Bedienung!

Zudem haben Sie durch den Portionierertrockner den Vorteil, dass keine Wassertropfen mehr ins Speiseeis gelangen! Verschiedene Ausführungen und Größen sind erhältlich.



Eisschalen

Für die richtige Aufbewahrung empfehlen wir unsere Eisschalen aus Edelstahl!

Ob klein, mittel oder groß; Edelstahl-Eisschalen in den gängigen Maßen und Formen sind immer vorrätig. Falls Sie Sonderformate benötigen, sprechen Sie uns gerne an!



Geppetto Eis GmbH

Visbeker Str. 51

27793 Wildeshausen



Tel.: +49 (0) 4431 - 94 55 606

Fax: +49 (0) 4431 - 73 83 98

E-Mail: info@geppetto-eis.de

Website: www.geppetto-eis.de